

TA: 18500 FT

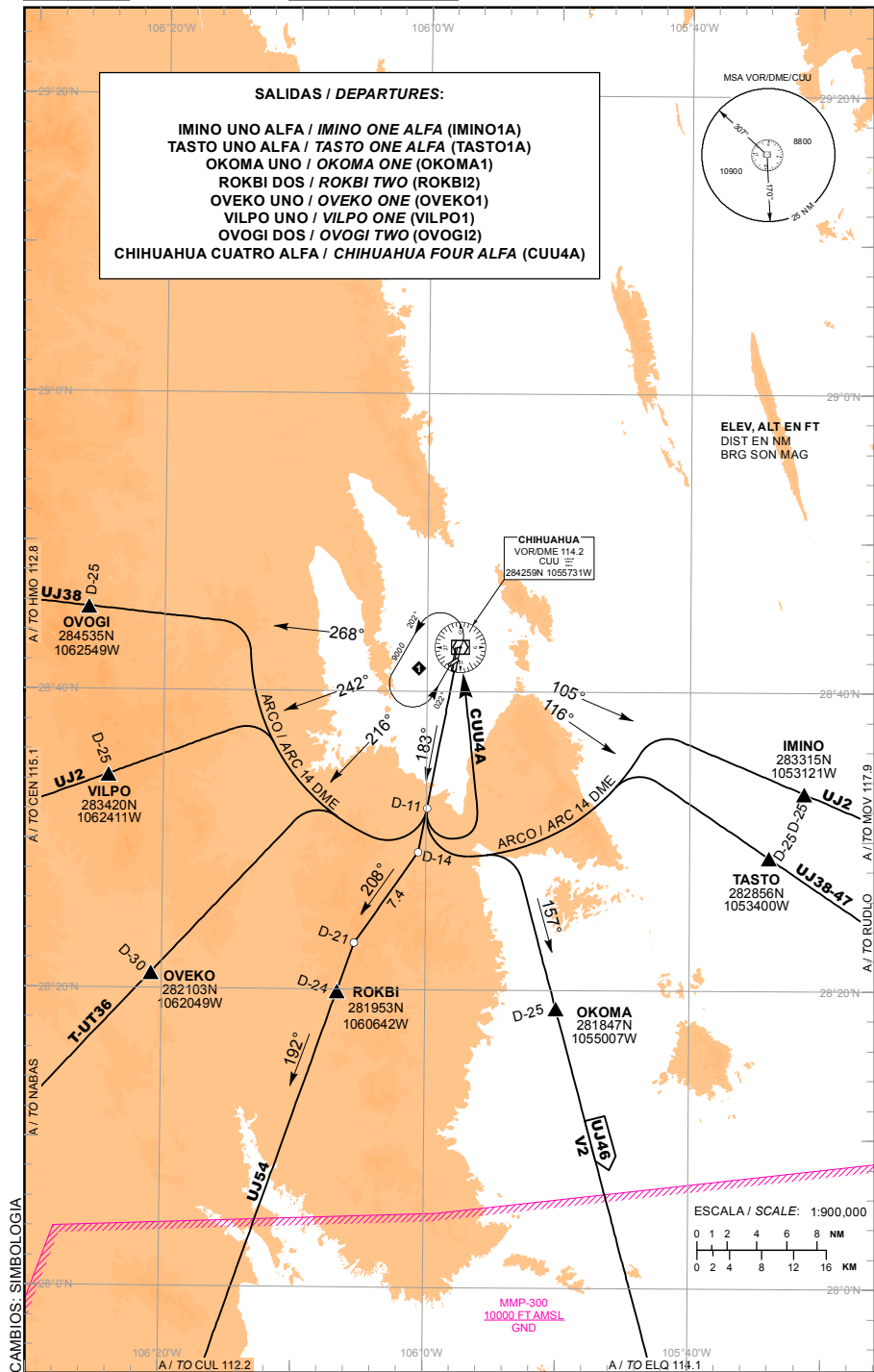
TWR	118.4
APP	121.0
ATIS	127.9

VAR 8° E

AEROPUERTO INTL / INTL AIRPORT

GRAL. DIV. P.A. ROBERTO FIERRO VILLALOBOS

DEPARTURE RWY 18L



SALIDAS PISTA 18L:

SALIDAS: **IMINO UNO ALFA** **(IMINO1A)**
 TASTO UNO ALFA **(TASTO1A)**
 OKOMA UNO **(OKOMA1)**

ASCIENDA EN **RADIAL 183°** HASTA **D-11** DEL **VOR/DME/CUU**, EFECTUE VIRAJE A LA **IZQUIERDA** Y PROSIGA EN **ARCO 14 DME** HASTA INTERCEPTAR EL RADIAL CORRESPONDIENTE DEL **VOR/DME/CUU** HACIA LOS FIJOS **IMINO, TASTO** U **OKOMA** Y CONTINUE EN RUTA ASIGNADA O INSTRUCCIONES DEL ATC

DEPARTURES RWY 18L:

DEPARTURES: **IMINO ONE ALFA** **(IMINO1A)**
 TASTO ONE ALFA **(TASTO1A)**
 OKOMA ONE **(OKOMA1)**

CLIMB ON **CUU R-183°** TO **D-11 CUU**, TURN **LEFT** AND PROCEED ON THE **CUU 14 DME ARC** TO INTERCEPT THE CORRESPONDING RADIAL TO **IMINO, TASTO** OR **OKOMA** AND CONTINUE ON ASSIGNED ROUTE OR ATC INSTRUCTIONS

ESTAS SALIDAS REQUIEREN UN GRADIENTE MINIMO DE ASCENSO DE **240 FT/NM** HASTA ALCANZAR **10000 FT**

THIS SID's REQUIRE A MINIMUM CLIMB GRADIENT OF **240 FT/NM** UNTIL CROSSING **10000 FT**

REGIMEN DE ASCENSO/ CLIMB REGIME

***PDG: PENDIENTE DE DISEÑO DEL PROCEDIMIENTO / PROCEDURE DESIGN GRADIENT**

*PDG VEL (GS) KTS	80	100	120	140	160	180	200
3.94% (FT/MIN)	320	400	480	560	640	720	800

SALIDA ROKBI DOS (ROKBI2)

ASCIENDA EN **RADIAL 183°** HASTA **D-14** DEL **VOR/DME/CUU**, VIRE A LA **DERECHA** Y PROSIGA EN **RUMBO 208°** HASTA INTERCEPTAR EL **RADIAL 192°** DEL **VOR/DME/CUU** HACIA EL FIJO **ROKBI** Y CONTINUE EN RUTA ASIGNADA O INSTRUCCIONES DEL ATC

DEPARTURE ROKBI TWO (ROKBI2)

CLIMB ON **CUU R-183°** TO **D-14 CUU**, TURN **RIGHT** AND PROCEED ON A **208° HEADING** AT INTERCEPT THE **CUU R-192°** TO **ROKBI** AND CONTINUE ON ASSIGNED ROUTE OR ATC INSTRUCTIONS

SALIDAS: **OVEKO UNO** **(OVEKO1)**
 VILPO UNO **(VILPO1)**
 OVOGI DOS **(OVOGI2)**

ASCIENDA EN **RADIAL 183°** HASTA **D-11** DEL **VOR/DME/CUU**, EFECTUE VIRAJE A LA **DERECHA** Y PROSIGA EN **ARCO 14 DME** HASTA INTERCEPTAR EL RADIAL CORRESPONDIENTE DEL **VOR/DME/CUU** HACIA EL FIJO **OVEKO, VILPO**, U **OVOGI** Y CONTINUE EN RUTA ASIGNADA O INSTRUCCIONES DEL ATC

DEPARTURES: **OVEKO ONE** **(OVEKO1)**
 VILPO ONE **(VILPO1)**
 OVOGI TWO **(OVOGI2)**

CLIMB ON **CUU R-183°** TO **D-11 CUU**, TURN **RIGHT** AND PROCEED ON THE **CUU 14 DME ARC** TO INTERCEPT THE CORRESPONDING RADIAL TO **OVEKO, VILPO** OR **OVOGI** AND CONTINUE ON ASSIGNED ROUTE OR ATC INSTRUCTIONS

LAS SALIDAS **ROKBI DOS, OVEKO UNO, VILPO UNO** Y **OVOGI DOS** REQUIEREN UN GRADIENTE MINIMO DE ASCENSO DE **280 FT/NM** HASTA ALCANZAR **11000 FT**

SID's **ROKBI TWO, OVEKO ONE, VILPO ONE** AND **OVOGI TWO** REQUIRE A MINIMUM CLIMB GRADIENT OF **280 FT/NM** UNTIL CROSSING **11000 FT**

REGIMEN DE ASCENSO/ *CLIMB REGIME**PDG: PENDIENTE DE DISEÑO DEL PROCEDIMIENTO / *PROCEDURE DESIGN GRADIENT*

*PDG VEL (GS) KTS	80	100	120	140	160	180	200
4.60% (FT/MIN)	373	467	560	653	747	840	933

SALIDA CHIHUAHUA CUATRO ALFA (CUU4A) DEPARTURE CHIHUAHUA FOUR ALFA (CUU4A)

ASCIENDA EN **RADIAL 183°** HASTA **D-11** (EN CASO DE FALLA DEL **DME** HASTA ALCANZAR **6900 FT**) EFECTUE VIRAJE DE GOTA A LA **IZQUIERDA** DENTRO DE **14 NM** HACIA EL **VOR/DME/CUU** Y ABANDONELO DE ACUERDO A LA **(1)** ALTITUD MINIMA DE LA RUTA ASIGNADA O INSTRUCCIONES DEL ATC

CLIMB ON CUU R-183° TO D-11 CUU (OR 6900 FT IN CASE OF DME FAILURE) TURN LEFT WITHIN 14 NM TO CUU AND LEAVE IT ACCORDING TO THE (1) MINIMUM CROSSING ALTITUDE OR ATC INSTRUCTIONS

ESTA SALIDA REQUIERE UN GRADIENTE MINIMO DE ASCENSO DE **230 FT/NM** HASTA ALCANZAR **10000 FT**

THIS SID REQUIRES A MINIMUM CLIMB GRADIENT OF 230 FT/NM UNTIL CROSSING 10000 FT

REGIMEN DE ASCENSO/ *CLIMB REGIME**PDG: PENDIENTE DE DISEÑO DEL PROCEDIMIENTO / *PROCEDURE DESIGN GRADIENT*

*PDG VEL (GS) KTS	80	100	120	140	160	180	200
3.78% (FT/MIN)	307	383	460	537	613	690	767

(1) ALTITUD MINIMA PARA ABANDONAR EL VOR/DME/CUU:

(1) *MINIMUM ALTITUDE TO LEAVE THE VOR/DME/CUU:*

A/TO	ALKEM	V-81		9000
A/TO	MOV		UJ-2	9000
A/TO	RUDLO		UJ-38-47	9000
A/TO	ELQ	V-2	UJ-46	9000
A/TO	CUL		UJ-54	9000
A/TO	NABAS	T-36	UT-36	11000
A/TO	CEN		UJ-2	9000
A/TO	HMO		UJ-38	11000
A/TO	CJS		UJ-46	10000
A/TO	BECON		J-13	9000
A/TO	CJS	V-280		9000
A/TO	CJS		UJ-54	9000